



Temat

Człowiek wśród innych, czyli jak wspierać innych w radzeniu sobie z trudną sytuacją

Dyskusja

Arif, dotknięty zespołem Downa, nie może zapomnieć o swojej mamie, która - jak się możemy domyślać z akcji filmu - niedawno zmarła. Wizja mamy towarzyszy mu cały czas. Choć już z nim jej nie ma, on widzi ją nieustannie i włącza ją w przebieg swojego życia. Staje się dla widzów zupełnie wyjątkowym bohaterem: osobą, która żyje z niepełnosprawnością, a jednocześnie przeżywa bardzo trudną sytuację żałoby. Jak zobaczymy, w takiej sytuacji zachowanie otoczenia i wsparcie, jakiego może udzielić, jest kwestią kluczową.

“Arif” dotyczy trzech ważnych tematów związanych z funkcjonowaniem społecznym w pokonywaniu trudności.

Pierwszy to sposób, w jaki możemy pomóc osobom, które znamy, a które przeszły lub przechodzą przez doświadczenie traumy, straty. W filmie widzimy jak społeczność lokalna wspiera raczej nieświadomego wielkiej straty Arifa. Nie próbują go przekonać, że jego mama nie żyje, siłowo zmieniać jego przekonania. Tak jak potrafią, wspierają go i otaczają opieką. Istotne jest zwrócenie uwagi na to, jak bardzo traumatyczne przeżycie potrafi obniżyć nasze funkcjonowanie i omówienie z widzami uniwersalności takich przeżyć, jak smutek i żałoba po stracie bliskich. Arif nie jest wyjątkiem, a jego reakcja niekoniecznie musi wynikać z niepełnosprawności, choć dla osoby w jego sytuacji relacja z kochającym rodzicem może być szczególnie ważna. Postawy przedstawione w filmie, szacunek wobec uczuć chłopaka, delikatność w rozmowach z nim, pomoc z radzeniem sobie z codziennymi obowiązkami, są uniwersalnie wartościowe i godne naśladowania.

Dyskusyjne może być pozostawianie Arifa w stanie tak głębokiej traumy i przyzwalanie na to, aby żył w przekonaniu, że jego mama wciąż z nim jest. Ale wydaje się, że reakcja społeczności jest adekwatna do sytuacji. Wyrwanie Arifa z tego stanu mogłoby wywołać w nim wstrząs prowadzący do poważnych konsekwencji. Mamy jednak do czynienia z osobą o obniżonych możliwościach poznawczych, a tym samym posiadającą mniejszy wachlarz skutecznego reagowania na trudne, życiowe wydarzenia. Jak widać, w niektórych scenach znajomi Arifa martwią się o niego i nie jest to dla nich do końca akceptowalna sytuacja. Możemy mieć nadzieję, że prędzej czy później zdecydują się podjąć kroki, które pomogą Arifowi przejść ten trudny okres, być może przy wsparciu specjalisty.

Drugi temat to zaangażowanie znajomych na rzecz Arifa. Zapewne jest podyktowane stanem Arifa, jako osoby wymagającej większej uwagi ze względu na swoje zaburzenie. Ale wynika przede wszystkim z bliskości, jaka łączy osoby należące do pokazanej w filmie społeczności lokalnej. Sąsiedzi znają się po imieniu, wymieniają się



Opracowanie do filmu

Arif

reż. Hasan Kalender, 12 min.

laboratoriumfilmowe.pl

str. 2 z 5

informacjami o sobie, dzięki czemu wiedzą, co dzieje się w ich sąsiedztwie. Potrafią zatem skutecznie na siebie oddziaływać i wspierać się w trudnych momentach. Dostosowują skalę swojej pomocy do potrzeb chłopca. Możliwość udzielania takiej sprawnej pomocy może funkcjonować tylko w społeczności, w której ludzie mają do siebie zaufanie i są bezpieczni.

Trzeci temat to zgoda społeczności na dostosowanie reguł współżycia do potrzeb osoby takiej jak Arif. Film podejmuje kwestie funkcjonowania osób niepełnosprawnych intelektualnie, ale również tych wszystkich, którzy ze względu na różne uwarunkowania (na przykład ze względu na konfrontację z jakąś traumatyczną sytuacją) są odmienni. Społeczność nie tylko akceptuje Arifa jako osobę z zespołem Downa, ale również jest otwarta na świat, który stworzył w wyniku traumy: w którym wciąż towarzyszy mu jego mama. Film pozwala również otworzyć dyskusję na temat akceptacji indywidualnych światów różnych osób, które mogą takie posiadać, ze względu nie tylko na różne formy niepełnosprawności, ale i zasoby otoczenia.

Pytania

Dlaczego wiemy, że Arif jest niepełnosprawny, co o tym świadczy? Jak wygląda dzień Arifa, który jest pokazany w filmie? Czy Arif ma jakieś problemy, z którymi sobie nie radzi? Jak Arif zachowuje się w sklepie z używanymi rzeczami? Czy coś nas niepokoi w jego zachowaniu? Jak zachowują się wobec niego napotykanne osoby: sprzedawcy, wujek, pani od nauki tańca? W jaki sposób można by scharakteryzować ich zachowanie względem chłopca? Czy traktują go specjalnie? Jeśli tak, to dlaczego traktują go specjalnie, co decyduje, że tak go traktują? Dlaczego nie starają się go uświadomić, że jego mama nie żyje? Czy Arif wydaje się szczęśliwy?

Bibliografia

Ćwiczenia pochodzą lub są inspiracją z:

Sylwia Vargas, Magda Szarota, Monika Mazur-Rafał, O osobach z niepełnosprawnościami, Fundacja Humanity in Action Polska, Warszawa 2019

Publikacja udostępniona na licencji Creative Commons Uznanie autorstwa-Użycie niekomercyjne-Bez utworów zależnych 3.0 Polska (CC BY-NC-ND 3.0 PL).

<https://drive.google.com/file/d/1Njt1kwkksvnY5CBUk3qEzS8IKqDza7O5/view>



Opracowanie do filmu

Arif

reż. Hasan Kalender, 12 min.

laboratoriumfilmowe.pl

str. 3 z 5

Ćwiczenie 1 (20 minut)

Materiały: wydruk symbolu osób niepełnosprawnych

Poproś uczniów, aby przyjrzeni się znakowi symbolizującemu osoby niepełnosprawne:



Co uczniowie o nim sądzą? Jakie budzi skojarzenia? Czy dobrze pełni swoją rolę? Czy rzeczywiście odnosi się do osób z niepełnosprawnością i sytuacji w jakiej się znajdują? Jak znak ten może być odbierany przez osoby z różnymi niepełnosprawnościami, np. przez Arifa? Czy znak ten odnosi się do jego sytuacji?

Jeżeli uważają, że ten znak można lepiej zaprojektować, zmodyfikować, niech zaproponują swoje rozwiązanie.

Poproś, aby uzasadnili, dlaczego warto to zrobić? Na wydruku obrazka można zaproponować swój nowy znak lub zmodyfikować ten, który istnieje. Spróbujcie też zapisać odpowiedzi na pytania.

Na koniec ćwiczenia warto poprosić uczniów o podzielenie się swoimi przemyśleniami i projektami oraz przeprowadzić ogólną dyskusję.



Ćwiczenie 2 (10 minut)

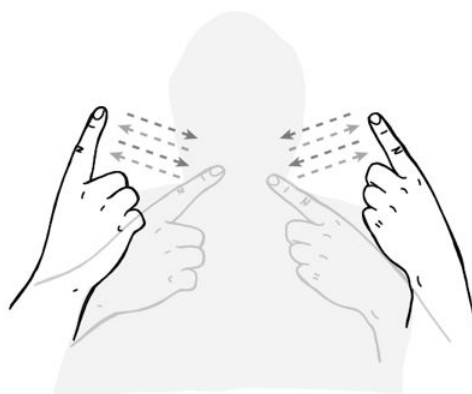
Materiały: wydruk instrukcji migania

Osoby z otoczenia Arifa weszły w jego świat i próbowały zrozumieć jego potrzeby. W jakiś sposób “grały według jego reguł”, uznając że jest pełnoprawnym członkiem społeczności i jego punkt widzenia jest ważny. Jak zmieniłoby się życie osób z niepełnosprawnością, gdyby w szkole uczono różnych umiejętności lub zachowań wychodzących naprzeciw ich potrzeb? Na przykład języka migowego albo etykiety przydającej się w interakcjach z osobami z niepełnosprawnością?

Zaproponuj uczniom, aby korzystając z dostępnej instrukcji, nauczyli się prostych gestów języka migowego.



Jesteś



super



Opracowanie do filmu

Arif

reż. Hasan Kalender, 12 min.

laboratoriumfilmowe.pl

str. 5 z 5



Jestem



przy



Tobie

więcej możesz się dowiedzieć tutaj:

FB: [v@akademiamlodychgluchychv@MlodziMigajaMuzyke](https://www.facebook.com/v@akademiamlodychgluchychv@MlodziMigajaMuzyke)

Źródło: Sylwia Vargas, Magda Szarota, Monika Mazur-Rafał, O osobach z niepełnosprawnościami,
Fundacja Humanity in Action Polska, 2019